

MINI MUSEO DE APEROS TRADICIONALES

Benito Mateos-Aparicio Santos-Orejón
IES SANTA MARÍA DE ALARCOS

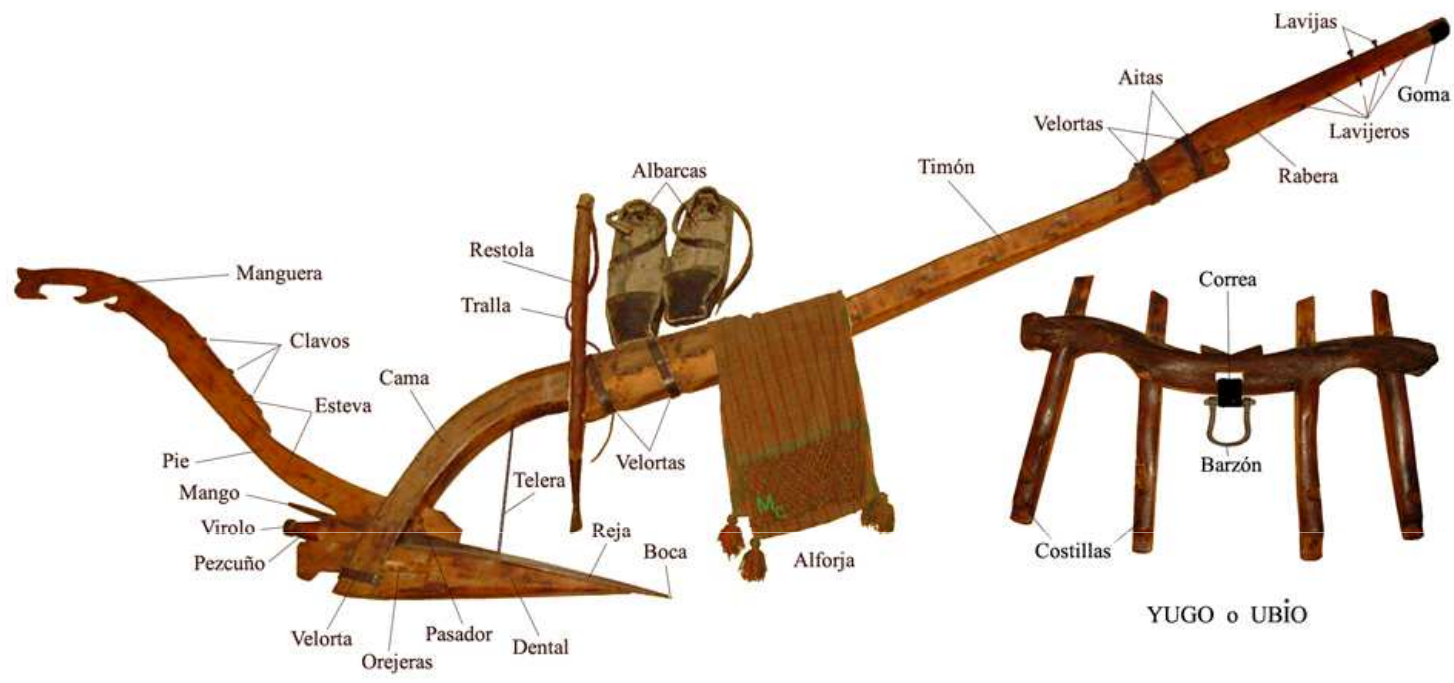
- Desapercibido, en un lateral de la escalera de acceso a la planta superior, se encuentra un armario con vitrina procedente del “Femenino” con una colección de útiles agrícolas tradicionales.



- Nada se sabe sobre su origen y autoría, pero gracias a la información del libro de Ángel Jara Barreiro “LA SEGUNDA ENSEÑANZA EN LA MANCHA. EL INSTITUTO DE CIUDAD REAL 1837-1967” se puede deducir lo siguiente:
- Por las fotografías de 1937, el armario ya formaría parte del mobiliario del centro.
- Los aperos se podría datar entre 1859, fecha en la que se realizó una exposición agrícola y 1937. En 1910 se constata la existencia de un gabinete de agricultura en dicho centro.
- Las piezas están realizadas en metal y madera, con distinta calidad y conservación, hecho que apuntaría a varios autores y épocas.
- En su día la colección debió ser mucho mayor. Debieron estar inventariados ya que algunos tienen una pequeña pegatina numerada.
- Los aperos que aparecen son típicos de esta zona junto con otras donde se practicaban otros cultivos.

- Se trata de aperos en desuso, de los que queda el recuerdo como elementos decorativos en chalets y viviendas o como muestra del pasado en museos.
- Por determinadas circunstancias se utilizan en zonas de orografía difícil, con escaso desarrollo económico, para ferias y certámenes o para la práctica de la agricultura ecológica.
- Recoge elementos de roturación, siembra, recolección y transformación.
- ROTURACIÓN: arado romano, vertedera, zanjeador y cultivador.
- SIEMBRA: sembradora, rulo.
- RECOLECCIÓN Y TRANSFORMACIÓN: segadora, trilla, aventadora, volteadora y tornadera.

- En las siguientes diapositivas contemplaremos los objetos del museo y su utilización con imágenes actuales o de época.



ARADO ROMANO TUBILLANO





ARADO ROMANO







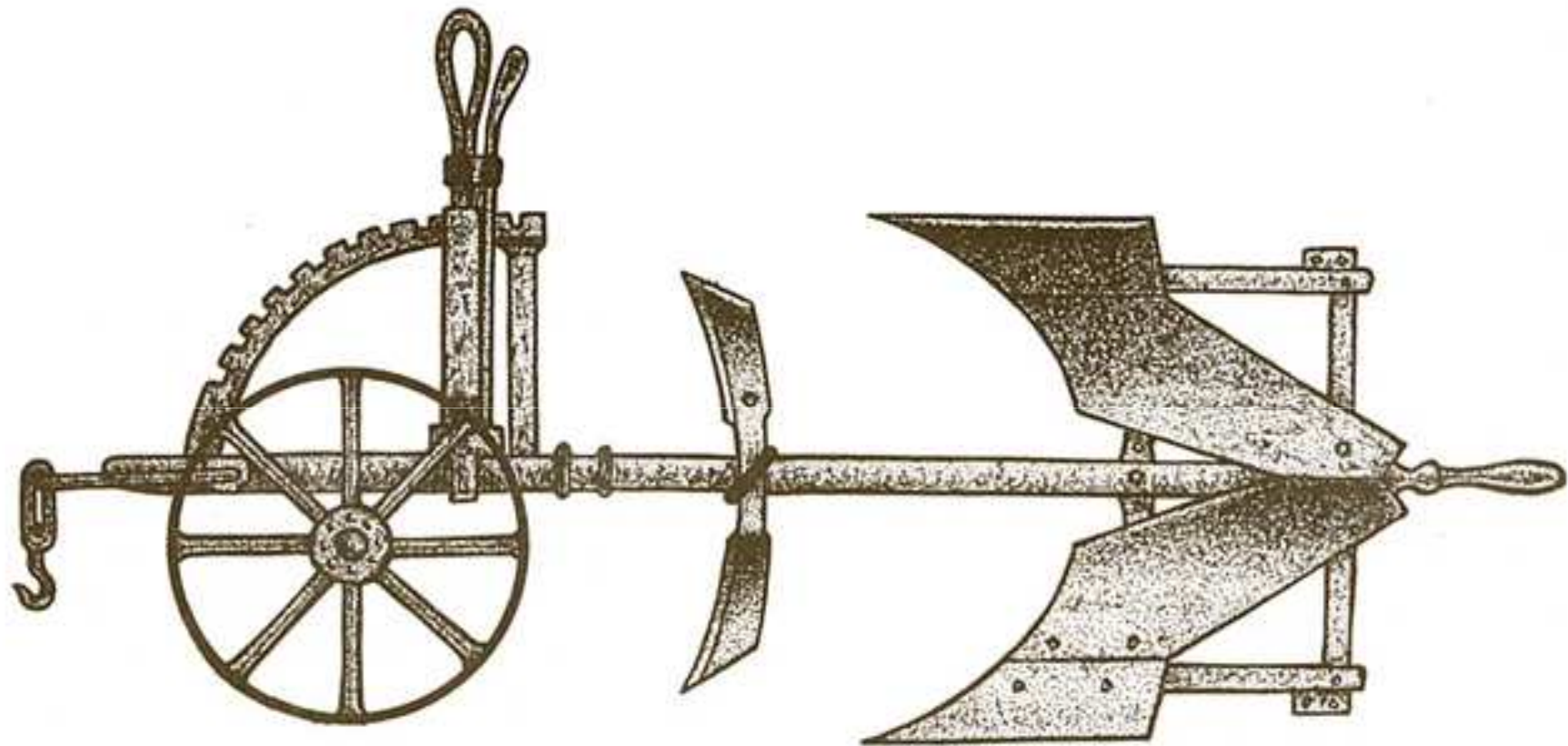
VERTEDERA



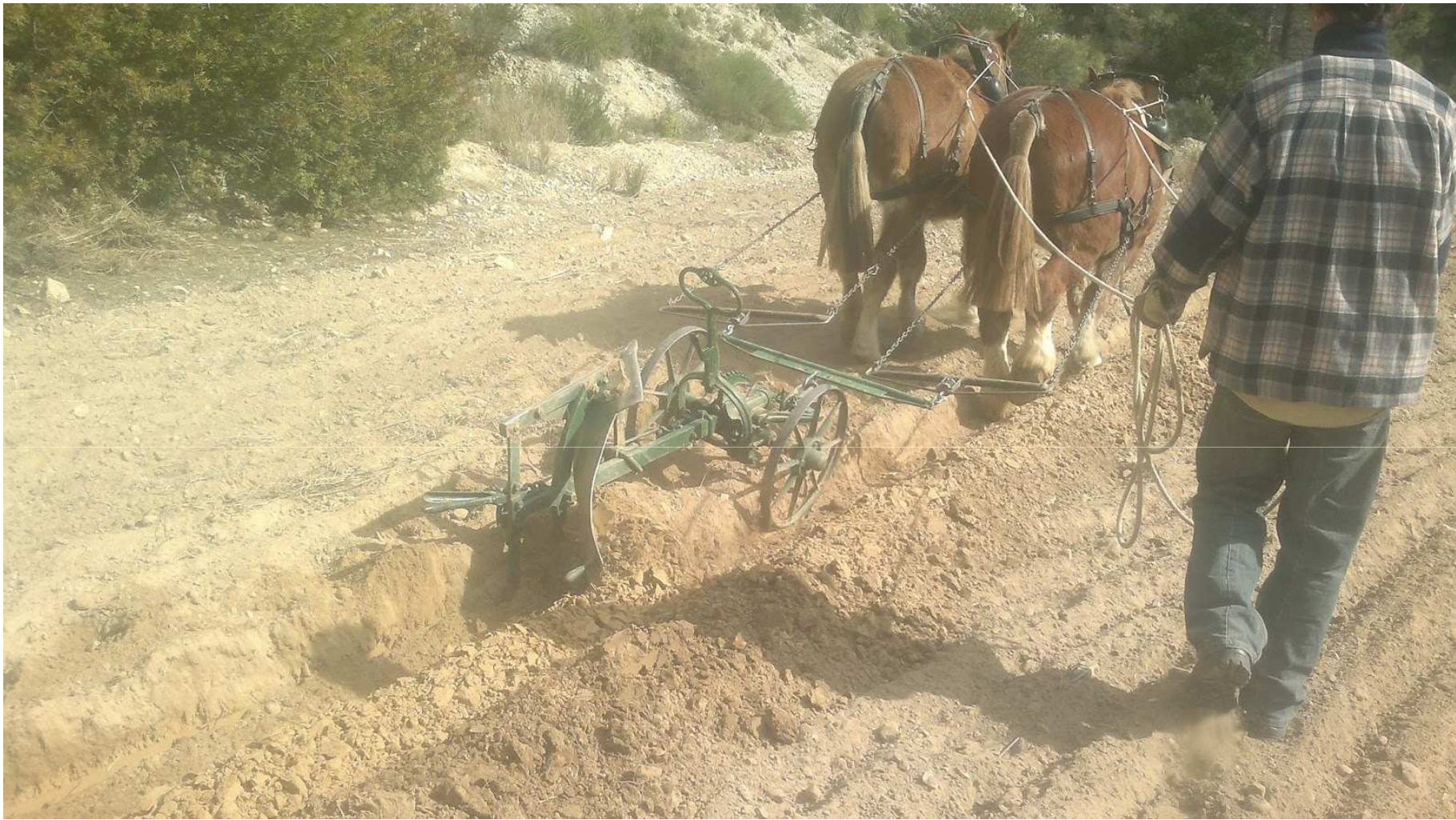


VERTEDERA REVERSIBLE







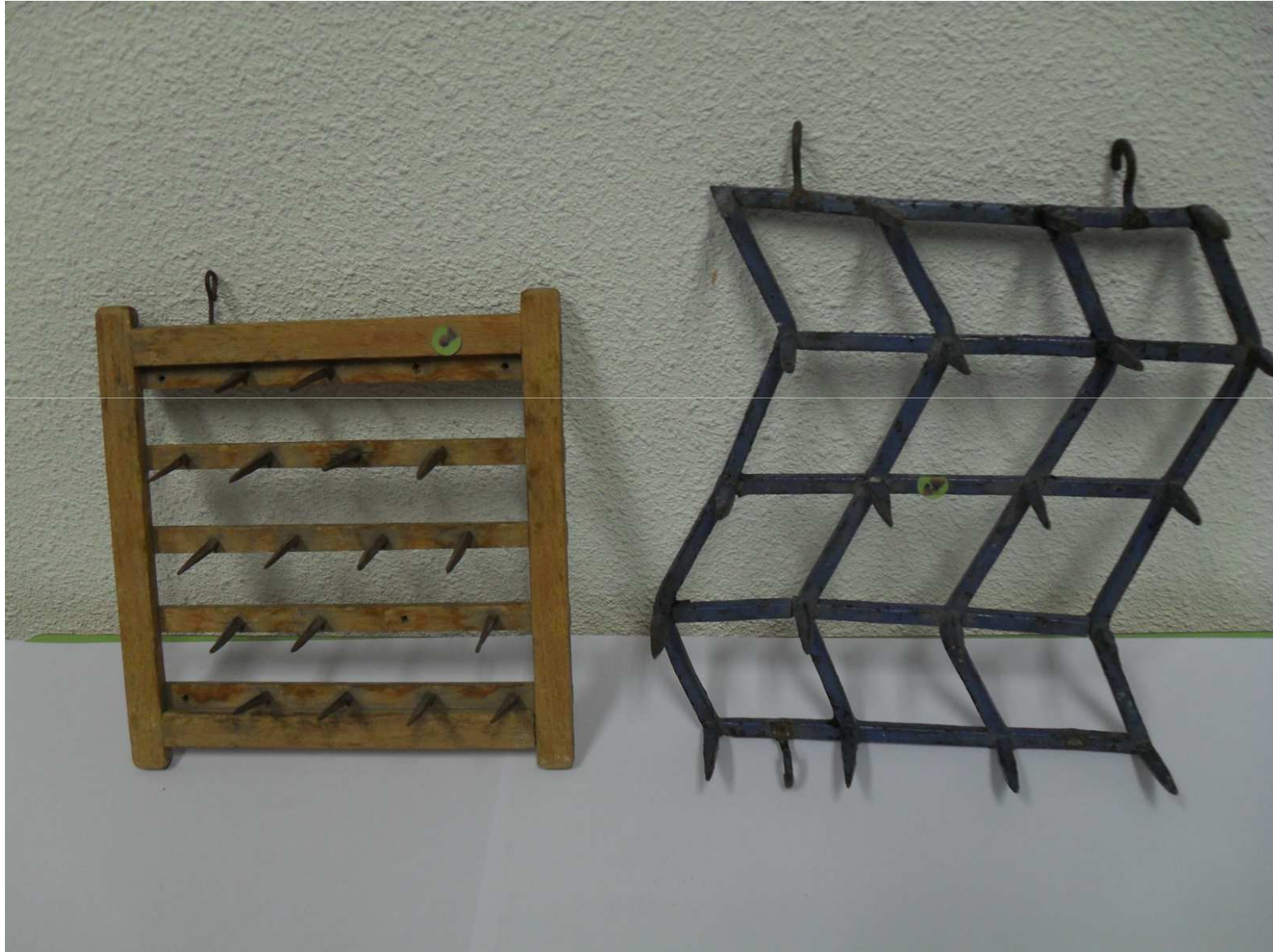




ZANJEADOR



RASTRA







CULTIVADOR











- Como animales de tiro se utilizaban los propios de la zona, los más adecuados o simplemente los que se tenían. Preferiblemente a pares “yunta” (duplicando la fuerza), mulas, bueyes, vacas, caballos o burros.
- En Castilla la Mancha el tiro más usado era el de las mulas, que conjugaban la nobleza del burro y el porte y la fuerza del caballo.
- No debe olvidarse el actor principal, el GAÑÁN, por encima de hombre tosco y rudo que significa ahora, era el encargado de velar por la salud de los animales y debía conducir a la vez a estos y los aperos para realizar una buena labor.

Vacas y arado romano



Bueyes y rastra



Vaca y vertedera



Burros y arado romano



Caballos y vertedera



Dos gañanes y dos yuntas



- La SIEMBRA era una actividad fundamental, el sembrador arrojaba con destreza el grano que posteriormente se cubría arando el terreno.
- Hasta que a principios del S. XVIII Jethro Tull perfeccionó la sembradora de tracción animal.
- El ejemplar existente en el museo se conserva parcialmente.
- Para compactar el terreno se utilizaba el rulo.

SEMBRADORA









RULO



- La recolección del cereal era fundamental, constaba de tres fases: la siega, la trilla y el aventado.
- La siega durante milenios se realiza a mano con hoces hasta inventarse la segadora mecánica y más tarde la segadora gavilladora que hacinaba la mies.
- La conservación de la segadora es también parcial.

SEGADORA









- La era (terreno llano y empedrado) era el escenario de la trilla y el aventado.
- Existían dos modalidades de trilla, la de pedernal y la de rodillos cortantes.

Trilla de pedernal del museo



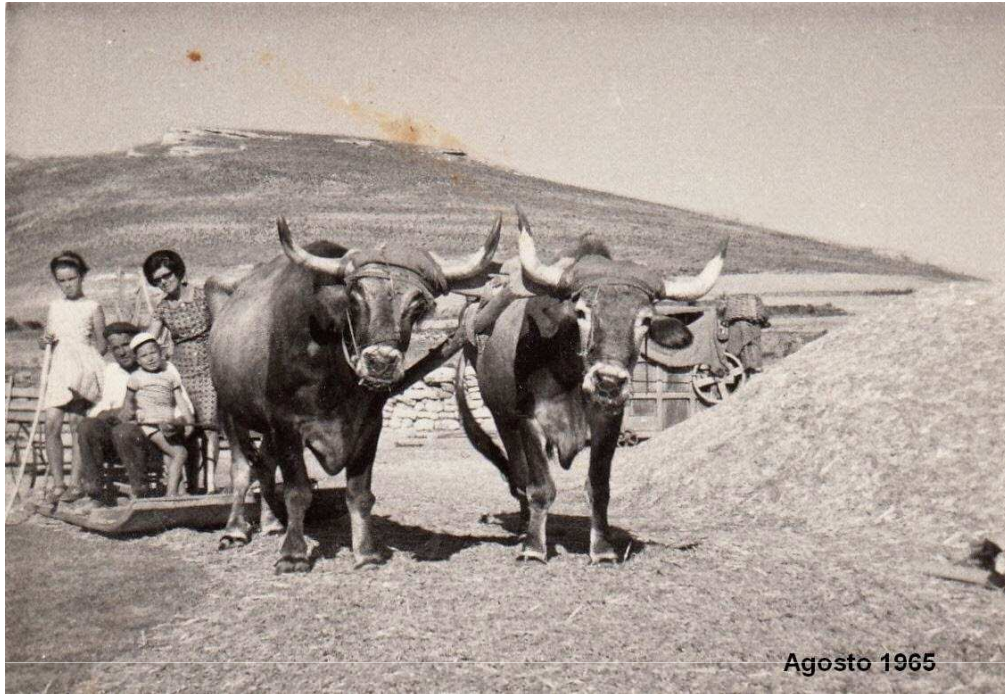


EMPEDRANDO TRILLA











Han quedado para objeto decorativo



- Aventar durante mucho tiempo dependió del capricho del tiempo. Cuando movía el viento se lanzaba paja y grano con la horca esperando que Eolo los separase.
- Para no depender de eso se invento un artilugio mecánico que creaba viento artificial y que con unas cribas interiores separaba el grano del resto de los elementos. LA AVENTADORA.



AVENTADORA



Aventando a mano





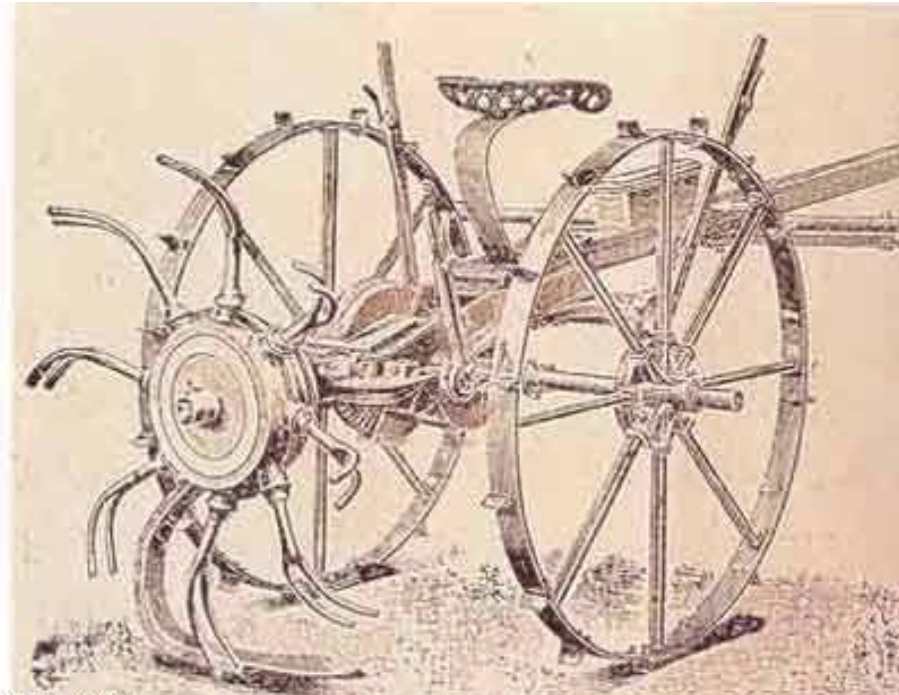
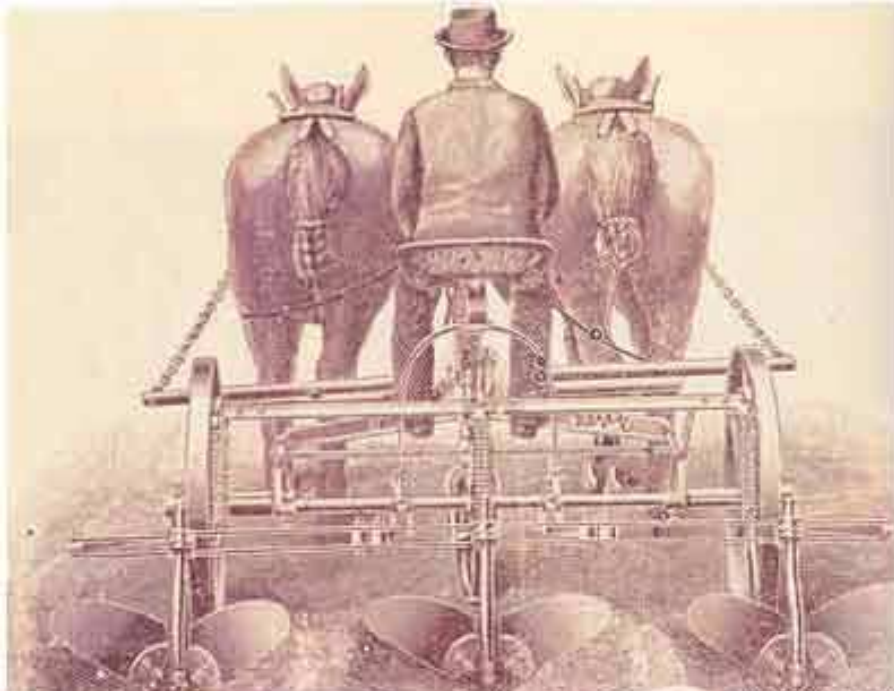


- No eran habituales en esta zona los siguientes aperos, volteadora y tornadera, propias de otros lugares con más precipitaciones especializadas en la producción de heno.





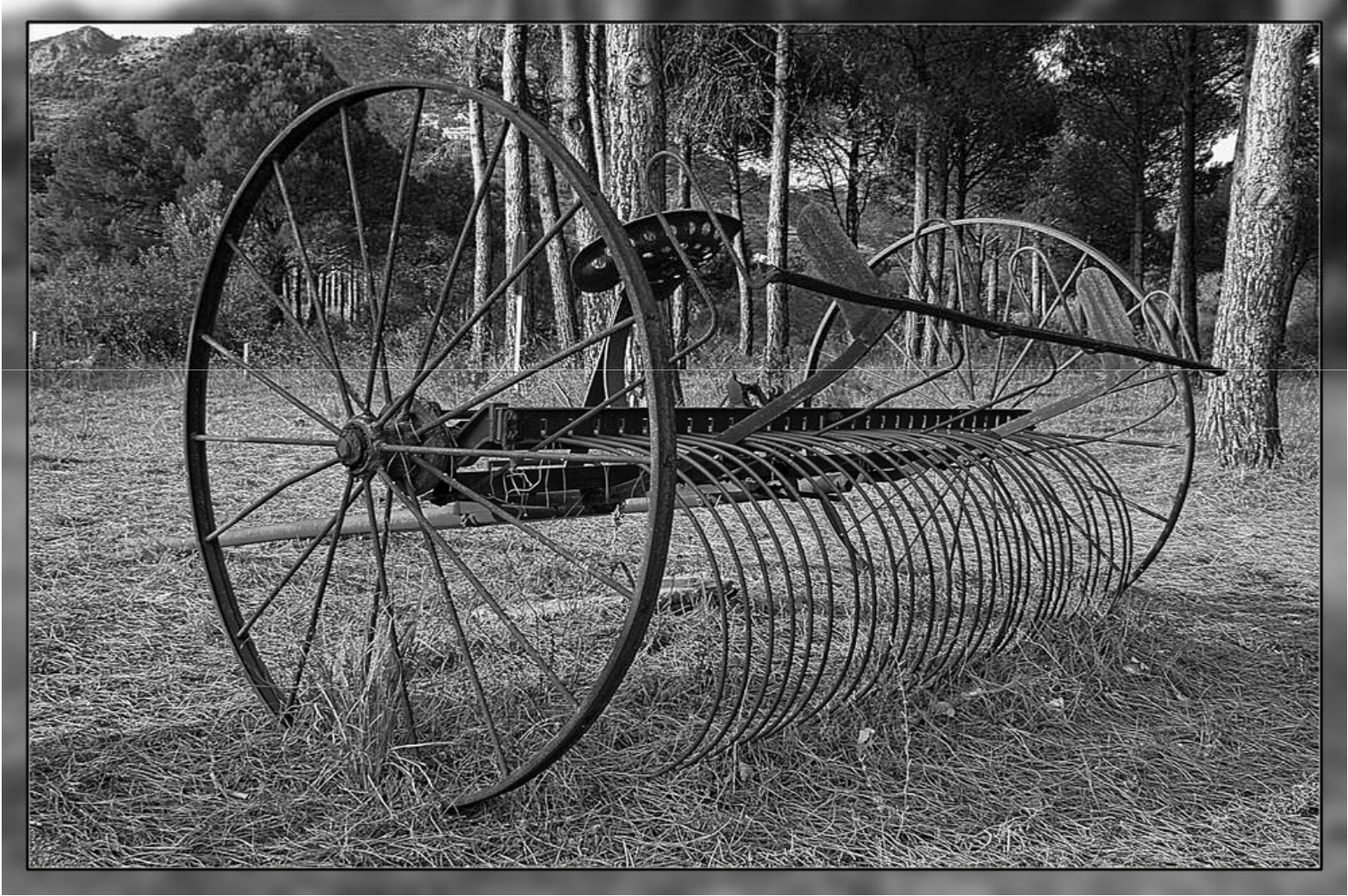
VOLTEADORA



TORNADERA







- Esta es la pequeña muestra que se conserva de una colección que en su día debió ser más amplia, en una época en la que la agricultura era fundamental.
- Conservándola mantenemos vivo un pasado reciente que los cambios tecnológicos hacen parecer más lejano.

